

zaterdag

30.05.2015

20.00 Kamermuziekzaal

19.15 Inleiding door

Annemarie Peeters

Hathor Consort & Femke Gyselinck

The Seven Tears of John Dowland



CONCERTGEBOUW BRUGGE

Het Hathor Consort (BE) werd in 2011 opgericht door Romina Lischka, enkele seizoenen geleden nog SCOOP-artiest in het Concertgebouw. Het ensemble streeft ernaar consortmuziek uit de renaissance- en de barokperiode in verscheidene instrumentale bezettingen uit te voeren met de viola da gamba als uitgangspunt. Hun eerste cd *Lachrimae* verscheen bij het label Fuga Libera en kreeg goede recensies van de pers, waaronder een Klara's 10-nominatie. Het ensemble was reeds te horen in Musikfestspiele Potsdam, Festival van Vlaanderen Gent en Jeunesse Austria en werkte ook samen met de Warsaw Philharmonie.

Romina Lischka (AT) studeerde gitaar toen ze voor het eerst kennis maakte met de viola da gamba. Sindsdien liet het instrument haar niet meer los. Aangetrokken tot oude muziek nam ze gambalessen bij Jorge Daniel Valencia in Wenen en bij Philippe Pierlot in Brussel. Daarnaast volgde ze masterclasses bij Wieland Kuijken en Jordi Savall. Als soliste en continuo speelster treedt Lischka op met onder meer het Ricercar Consort, Collegium Vocale Gent, le Jardin Secret, Queen's Consort, Zefiro Torna en B'Rock. De voorbije jaren was ze te horen op festivals als Midis Minimes, York Early Music Festival, Festival van Vlaanderen Gent, Brighton Early Music Festival, Festival de la Roque d'Antheron én Bach Academie Brugge.

Femke Gyselinck (BE) studeerde aan P.A.R.T.S. en werkte als danseres reeds samen met Eleanor Bauer, Andros Zinsbrowne en Esther Venrooij. In 2010 trad ze toe tot het dansgezelschap Rosas, waar ze als assistente werkte aan *The Song* (2010) en als repetitor en choreograafassistentente aan projecten als *En Atendant* (2011), *Cesena* (2012), *Partita 2* (2013), *Vortex Temporum* (2013), *Golden Hours (As You Like It)* (2015). Als solodanseres werkte ze in het verleden samen met Romina Lischka en haar broer, de drummer Lander Gyselinck, steeds in verschillende settings experimenterend met de combinatie van dans met livemuziek.

Hathor Consort:

Femke Gyselinck: dans & choreografie

Romina Lischka: discantgamba & leiding

Liam Fennelly: tenorgamba

Thomas Baeté: tenorgamba

Anne Bernard: basgamba

Benoît Vanden Bemden: violone

Sofie Vanden Eynde: luit

—

John Dowland (1563-1626)

Lachrimae or Seven Tears (1604)

- Lachrimae Antiquae
- Lachrimae Antiquae Novae
- Lachrimae Gementes
- Lachrimae Tristes
- Lachrimae Coactae
- Lachrimae Amantis
- Lachrimae Verae

met tussen de variaties

Annelies Van Parys (1975)

Interludes (2015, wereldpremière)

Sterven aan het materiële: de metamorfose van ware tranen

LACHRIMAE, or Seaven Teares Figured in Seaven Passionate Pavans, with divers other Pavans, Galiards, and Almands, set forth for the Lute, Viols, or Violins, in five parts: zo luidde de volledige titel van de collectie met consortmuziek die John Dowland in 1604 publiceerde. De bundel wordt vandaag beschouwd als een van de onmiskenbare hoogtepunten in de Engelse consort-literatuur, maar was ook toen al in verschillende opzichten bijzonder. In de eerste plaats omwille van de unieke lay-out. Dowland liet de partijen niet in aparte boekjes drukken, zoals de gewoonte was, maar rangschikte alle partijen in één boek. Wanneer het boek plat op een kleine tafel werd gelegd, konden alle zes de uitvoerders van hun kant van de tafel de partituur lezen – het zegt veel over het intieme samenspel dat Dowland met deze muziek voor ogen had.

Ook het feit dat Dowland de bundel opende met zeven pavanen die hij als een abstracte variatiecyclus met elkaar verbond, was op dat moment geheel nieuw. De pavane was in oorsprong een statige processiedans, maar had die functie al een tijdje verloren en werd ook bij Dowlands collega's steeds vaker het vehikel voor meer verregaande muzikale omzwervingen. Meestal koppelde men het sérieux van de pavane aan de ontspanning van de lichtere gaillarde-dans. Dowland deed dat expres niet en trok in plaats daarvan doorheen zijn zeven pavanen een wonderlijk web van thematische en harmonische reminiscenties. Tel daarbovenop de geheimzinnige Latijnse titels en de bevreedende muziek, met voor zijn tijd bijzondere dissonanten en onverwachte harmonische wendingen, en je begrijpt waarom de zeven *Lachrimae*-pavanen ook vandaag nog een bijzondere aantrekkingskracht uitoefenen.

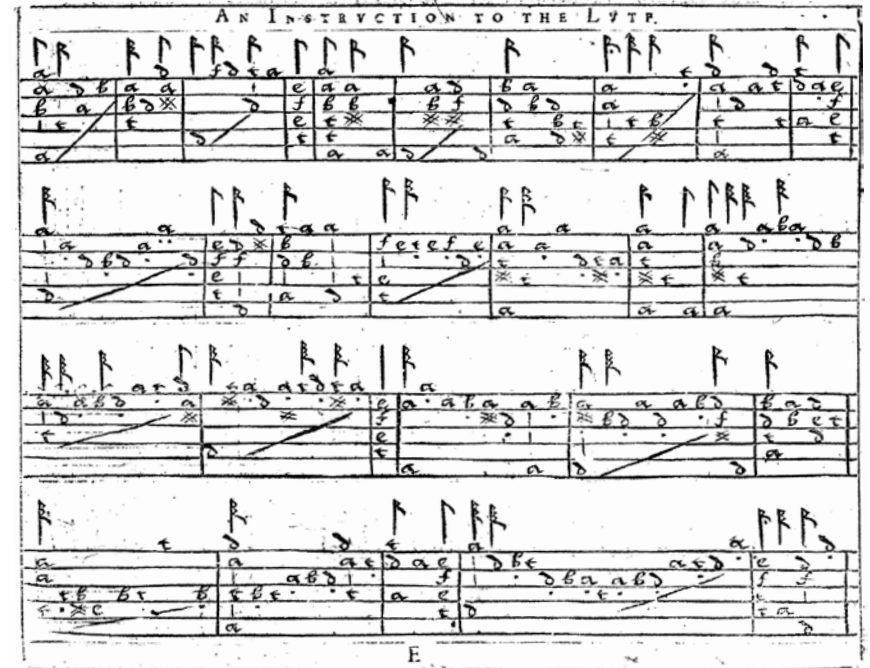
Weemoed

Melancholie: als je aan uitvoerders of luisteraars vraagt wat de deze 'zeven tranen', deze 'seven passionate pavans' teweeg brengen in het gemoed, dan komt die onbestemde, donker gekleurde emotie als vanzelf bovendrijven. De eerste pavane, *Lachrimae Antiquae* of 'oude tranen', circuleerde al eerder als compositie voor luit solo. Dowland hergebruikte het muzikale materiaal daarna voor zijn bekende lutesong *Flow, my tears*. De tekst van dit lied geeft zonder reserve uitdrukking aan de Elizabethaanse fascinatie voor en obsessie met melancholie. 'Flow, my tears, fall from your springs!' zo luidt de dramatische openingszin. Om dan te vervolgen: 'Exiled for ever, let me mourn. When night's black bird her sad infamy sings, there let me live forlorn.'

Waar deze gehechtheid aan de donkerste passie precies vandaan kwam, valt moeilijk te duiden. Sociale veranderingen, politieke instabiliteit en vooral de vele jaren van religieuze onzekerheid in het Engeland van de Tudors droegen er zeker toe bij, maar tegelijk leek dit kosmische onbehagen fundamenteel en filosofischer van aard. 'Tis all in pieces, all coherence gone', zo dichtte tijdgenoot John Donne.

Een encyclopedie van tranen?

En dan zijn er nog de geheimzinnige Latijnse titels van deze pavanen: oude tranen, nieuwe tranen, zuchtende tranen, trieste tranen, echte tranen ... Wilde Dowland enkel een encyclopedie van tranen verklanken of was er nog meer aan de hand? Luitist Anthony Rooley, tevens een belangrijke mentor van Romina Lischka, wees ons in de jaren 1980 al op de mogelijke link tussen Dowlands melancholische muzikale taal enerzijds en occulte neoplatonische en hermetische doctrines anderzijds. De *geïnspireerde*



William Barley, *A new booke of Tabliture* (London, 1596), 'Lacrine by I. D.'

melancholie was volgens die doctrines veel meer dan alleen maar aardse neerslachtigheid. Men kon haar beschouwen als een diepe contemplatie die ontstond uit de zoektocht naar verbinding met de goddelijke en kosmische dimensie.

De *Lachrimae*-pavanes zijn volgens Rooley dan ook een uiting van die geïnspireerde melancholie. De reis van de ziel begint bij de *Lachrimae Antiquae*: als een soort van Arcadia roepen zij een onschuldige en eenvoudige staat van eenheid op, waarin God en mens nog ononderscheiden zijn en de scheppingsdaad nog moet beginnen. In de *Lachrimae Antiqua Novae* kijken God en mens naar de nagelnieuwe schepping. De mens wordt verliefd op de materiële natuur en dat leidt hem onvermijdelijk tot zijn val. De zuchtende tranen van de *Lachrimae Gementes* evoceren die val, van de hoogste regionen van de hemel tot op de aarde. De *Lachrimae Tristes* schilderen op inтриeste wijze de 'condition humaine' volgens de hermetische doctrine: er is geen licht, enkel vals licht. De mens zit gevangen in zijn aardse bestaan. En dan begint plots een nieuw verhaal: de *Lachrimae Coactae* zouden de tranen kunnen zijn van de hardwerkende student die kiest voor de weg van de gnosis en die zijn materiële gebondenheid probeert te overstijgen. *Lachrimae Amantis* verwijst naar de sensuele, nieuwe liefde tussen de mens en de wijsheid die hij aan het veroveren is. Om dan uiteindelijk te belanden bij *Lachrimae Verae*: het eindpunt van de reis. De ware tranen verbeelden een diepe ervaring van metamorfose en transfiguratie. Dowlands muziek komt tot stilstand en zweeft, bijna bevrijd van elk streven om de stilte heen.

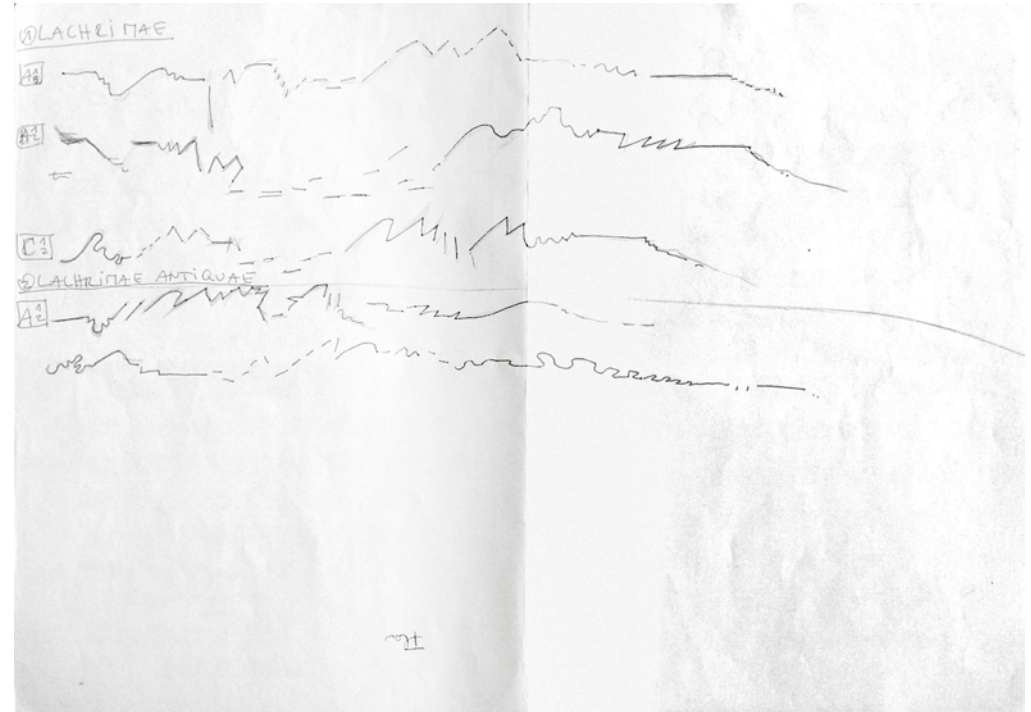
Zesde stem

Het Hathor Consort koos ervoor om aan deze

raadselachtige, vijfstemmige weemoed een zesde stem toe te voegen in de vorm van het lichaam van danseres Femke Gyselinck. Zij liet zich inhoudelijk inspireren door de tekst van de lutesong *Flow, my tears*: haar bewegingen kan je lezen als een choreografische uitbeelding van het gedicht. Tegelijk volgt haar lichaam de vormelijke structuur van de *Lachrimae*-pavanes op de voet: elke pavane bestaat uit drie herhaalde strofes en de dans tekent elke strofe uit als een langzame lijn van de ene kant van het speelveld naar het andere. Enerzijds onderlijnt de dans de muzikale gestes van het Hathor Consort, anderzijds vertelt de dans ook een eigen verhaal, onafhankelijk van de muziek.

Tussen Dowlands pavanes door horen we de wereldcreatie van Annelies Van Parys' *Interludes*, een werk dat ontstond in opdracht van het Hathor Consort. Van Parys nam Dowlands partituur en de samenklank van het gambaconsort als vertrekpunt voor een hedendaags commentaar op Dowlands melancholie. Het einde van een variatie weerklinkt telkens als het begin van iets nieuws: een spel van herkenning en vervreemding, van distortie en transformatie. Van Parys schildert als componiste graag met kleuren en ging dus ook op zoek naar verrassende klankeffecten voor de viola da gamba's: spel met het hout van de strijkstok (con legno), of klanken die dicht bij de brug van de gamba aangestreeken worden (sul ponticello). Inhoudelijk leveren Van Parys' tussenspelen telkens een commentaar op een welbepaald element uit de voorafgaande of de volgende variatie. Zo zal de luisteraar bijvoorbeeld al snel de klagende zuchten uit de *Lachrimae Gementes* herkennen in elastische glissando's naar beneden toe.

Annemarie Peeters



Femke Gyselincks schetsen voor *Lachrimae*



Mark Padmore © Marco Borggreve

za 06.06.15 / 20.00 / Kamermuziekzaal
**Mark Padmore & Roger Vignoles /
Schubert & Britten**

Schubert staat aan de wieg van het romantische kunstlied van de 19e eeuw en laat het meteen tot ongekende hoogtes stijgen. Met grote diepgang behandelt hij thema's als mythologie, liefde en natuur. Britten toont in zijn vocale oeuvre zijn kwetsbare zijde en drukt daarmee zijn stempel op de 20e-eeuwse liedtraditie.



Lieselot De Wilde © Kurt Van der Elst

zo 18.10.15 / 15.00 / Kamermuziekzaal
**Bel Ayre / Romanze. Liefdesliedjes uit
Rome en Firenze**

De kunsten zijn bijna even machtige wapens als geweren en kannonnen in de strijd om prestige, zeker in Italië omstreeks 1600. De vijf jonge Belgen van Bel Ayre bezingen de kracht van de liefde in liederen uit de toen ontluikende genres opera en oratorium, waarmee tal van hoven elkaar de loef trachtten af te steken.

BESTEL UW TICKETS NU OP

WWW.CONCERTGEBOUW.BE
+32 70 22 33 02 / IN&UIT 17 ZAND 34 BRUGGE

Praat na de voorstelling gezellig na in het Concertgebouwcafé of vertel ons wat u ervan vond op Facebook  of Twitter  (@concertgebouwbr).



Gezellig tafelen voor of na een voorstelling met een verrassing op vertoon van het concertticket. www.concertgebouw.be/services.

 **Vlaanderen**
verbeelding werkt

 **west-vlaanderen**
de gebreven provincie

BRUGGE




FLUXYS 

DeMorgen.

Knack

Klara

SOBRA
be

 **FOCUS** | WTV